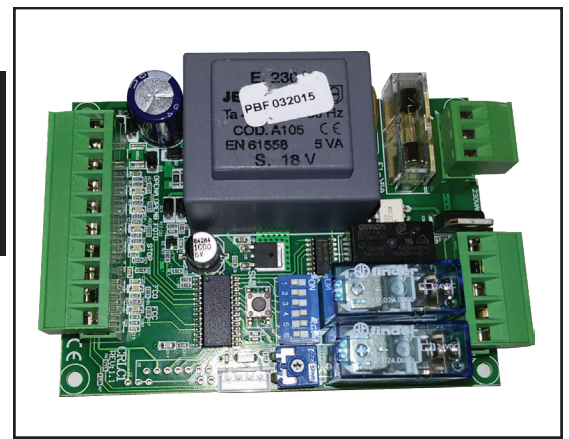


Pour porte de garage enroulable:

GUIDE D'INSTALLATION

CRLC1

Manuel de branchement moteur tubulaire
d'un moteur 230VAC avec fin de course.



ATTENTION: Lisez attentivement ces instructions avant d'installer cet équipement d'utilisateur. La mauvaise utilisation ou l'installation de ce produit pourrait compromettre le bon fonctionnement, ainsi que la sécurité de l'utilisateur.

1 - CARACTERISTIQUES

L'unité de commande CRLC1 est équipée de:

- ☒ Régulation électronique de la force
- ☒ Décélération du moteur
- ☒ Système automatique de fermeture intelligent
- ☒ Démarrage en douceur
- ☒ Règlement de l'anti-écrasement
- ☒ Frein électrique

2 - CÂBLAGE

Pour les connexions dont vous avez besoin suivre le tableau 1 et figure 2.

Conseils pour une installation correcte:

- 1 - Les fils conducteurs doivent être adaptés à leur longueur.
- 2 - Ne pas utiliser un seul câble pour toutes les connexions ensemble (puissance et contrôle)
- 3 - Utiliser les types de câbles suivants:
 - Câble avec une section minimum de 1,5 mm²
- Ligne d'alimentation - Ligne de lumière intermittente
 - Câble avec une section minimum de 0,75 mm²
- Alimentation auxiliaire (24 Vac) - Contacts
- 4 - Lorsque la longueur des câbles de commande est élevé (plus de 50 mètres) il est recommandé d'installer un relais de découplage monté près de la central CRLC1.
- 5 - L'entrée de contact des photocellules lorsqu'elles ne sont pas utilisées, celle la devra être liées au comum.
- 6 - Tous les contacts NA connectés à la même entrée doivent être connectés en parallèle.
- 7 - Tous les contacts NF couplés à la même entrée doivent être connectés en série.

3 - DESCRIPTION GÉNÉRALE DES COMPOSANTES

F1 - Fusible 230 Vac et protection du moteur (5 A)

L1 - Led de signalisation L1

SW1 - Bouton START ou OPEN A

DIP - 'DIP-SWITCHES'

4 - DONNÉES TECHNIQUES

Alimentation	Vac	230V ± 10%
Fréquence	Hz	50 ± 10%
Courant consommé en mode veille	mA	20
Courant maximale absorbé	A	4,5
Puissance maximale du moteur	W	1000
Température de fonctionnement	°C	-20 +60
Dimensions de plaque(LxAxP)	mm	95 x 125 x 40
Poids	Kg	0,5

5 - TABLEAU DE LA PROGRAMMATION

Le CRLC1 centrale électronique enregistre automatiquement le temps de manoeuvre pendant la programmation.

Avant de programmer il est nécessaire :

- Vérifier que les fins de course déclenchent les points désirés ;
- Mettre manuellement la porte de garage à mi-chemin ;
- Vérifier l'absence d'obstacles dans le cadre de la porte.

Programmation:

- Régler le DIP1 (commutateur DIP n ° 1) sur ON et le reste OFF .
- Appuyer sur le bouton SW1 * à ce moment la porte commence à se fermer jusqu'à sa fin de course ou sur le bouton SW1; (Si la porte ouvre au lieu de fermer,couper l'alimentation et inverser les connexions du moteur 1 et modifier la connexion de fin de cours a cote de l'open 2) .
- Après une courte pause la porte commence à s'ouvrir .
- Lorsque la porte atteint la fin de sa course d'ouverture ou appuyer sur SW1, commence une pause de comptage de temps de la fermeture automatique. Si vous souhaitez activer la fonction de fermeture rapide, passez 3 fois devant les cellules rapidement.
- Une fois passé le temps désiré , vous appuyez sur le bouton SW1 .
- La porte commence à se fermer. Après que la porte se ferme complètement appuyer sur SW1 , régler DIP 1 sur OFF pour terminer la programmation .
- Le panneau de commande électronique est maintenant programmé .
- Dans la liste " fonction de configuration " , sélectionner le type d'opération à la porte .

Echanger les fils 6 et 8 en faisant attention de brancher les condensateurs entre eux.

2 Sur l' ensemble de fin de course remplacer les fils aux contacts normalement fermés - fils 24:13

<u>6 — Connexions</u>			
1	Connexion a la terre	12	Fin de course-Fermeture
2	Neutre Alimentation-- 230 VAC / 50 Hz	13	Fin de Course— Ouverture
3	Phase alimentation- 230 VAC / 50 Hz (sans électronique)	14	Commun des entrées
4	Feux clignotants 230 VAC (Sans électronique)	15	Stop
5	Feux clignotants 230 VAC (Sans électronique))	16	Photocellules
6	Moteur — Ouverture	17	Open B
7	Moteur — Comun	18	Open A
8	Moteur — Fermeture	19	Pas applicable
9	Pas applicable	20	Sortie 24 VDC — Négatif [-]
10	PA applicable	21	Sortie 24 VDC — Positif[+] MAX 200 mA
11	Fin de course— Commun		

7 — Configuration des fonctions

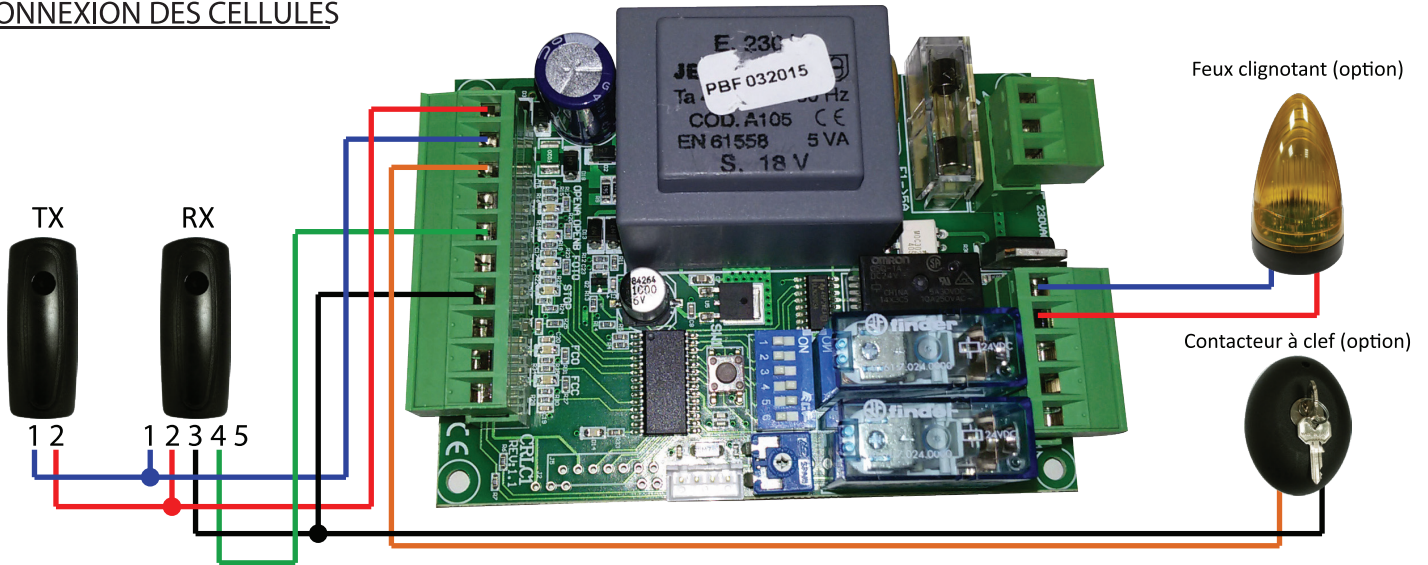
DIP 1—Programation	
OFF	Fonctionnement Normal
ON	En mode programmation
DIP 2 e 3—MODE DE FONCTIONNEMENT	
2 OFF 3 OFF	Une fois la porte ouverte, le comptage commence. Si l'opérateur ne reçoit aucune commande de votre part, la porte se refermera automatiquement. Toutefois pendant le temps de comptage, toute action sur l'émetteur sera prise en compte
2 ON 3 OFF	Modo Collectif – Durant l'ouverture les ordres sont ignorés, en mode fermeture le portail inverse son sens.
2 OFF 3 ON	Mode PAS a PAS– Un ordre est nécessaire pour l'ouverture comme la fermeture..
DIP 4 — Soft Start	
OFF	Actif
ON	Teste inactif
DIP 5 — Deceleration	
OFF	Inactif (Conseillé pour les portails très lourds)
ON	Actif
DIP 6 — Frein électrique	
OFF	Inactif
ON	Actif(Conseillé pour les portails lourds) ou avec inclinaison.

8 — Fonctions spécifiques

Régulation du niveau de force.

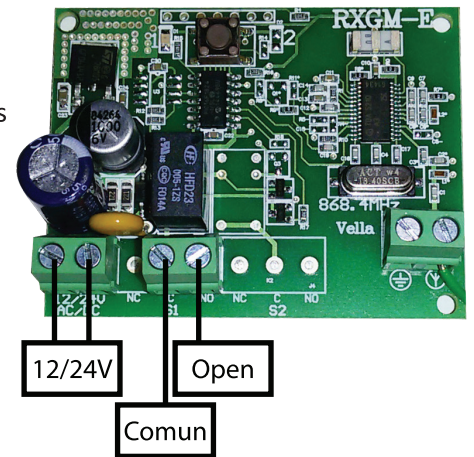
Le réglage de puissance est réalisé dans ADJ1 potentiomètre .Cela devra être ajusté en fonction des besoins de l'installation à droite - de force et à gauche + de force.

9. CONNEXION DES CELLULES



10. PROGRAMMATION DE LA RXGM RÉCEPTEUR

10.1 - Suppression des codes: Appuyer le bouton SW1 pendant 10 secondes, après ça, le LED du récepteur clignote 4 fois.
Une fois réalisée elle efface tous les codes existants dans le récepteur.



10.2 - Ouverture totale enregistrer de nouveaux émetteurs: Appuyez sur le bouton SW1 du récepteur, jusqu'à ce que la LED gauche du récepteur s'allume.

- Pendant que la LED est allumé, le récepteur est en mode de programmation pour de nouveaux émetteurs, par défaut, le récepteur sera en mode de programmation pendant 8 secondes.
- Pour programmer un émetteur il suffit d'appuyer sur le bouton de l'émetteur que vous souhaitez enregistrer, si le code est bien accepté, la LED du récepteur "clignote" 3 fois, mais si le code est déjà dans la mémoire du récepteur, celui-ci "clignote" 6 fois avec un rythme plus rapide. Vous avez programmé l'ouverture totale.
- Chaque fois que le récepteur écrit un nouvel émetteur, renouvelle automatiquement 8 secondes.
- Si vous essayez d'écrire le même code dans le récepteur plus de trois fois de suite, cela annulera la programmation.
- Pour programmer l'ouverture partielle, recommencer, appuyer sur sw1 sur le récepteur, afin que le led droit s'allume et procéder de la même façon.
- Pour terminer la programmation, appuyer simplement sur le bouton à nouveau SW1 ou attendre la fin de 8 secondes.

11 - AVERTISSEMENT FINAL

L'installation du système automatique doit être effectuée par un personnel qui possède toutes les exigences imposées par la loi applicable et conformément à la norme EN 12453 et EN 12445 .

- Il est essentiel de fournir à l'utilisateur toutes les informations nécessaires pour l'utilisation correcte de l'automatique pour l'avertir des risques possibles de l'utilisation de la même .
- Les instructions de fonctionnement doivent être conservées pour référence future. Le manque de respect ou de non respect des instructions de ce manuel peut compromettre le bon fonctionnement de la centrale électronique et le périphérique relié . Nous déclinons toute responsabilité en cas de dysfonctionnement et / ou dommages dus au non respect des instructions de ce manuel .