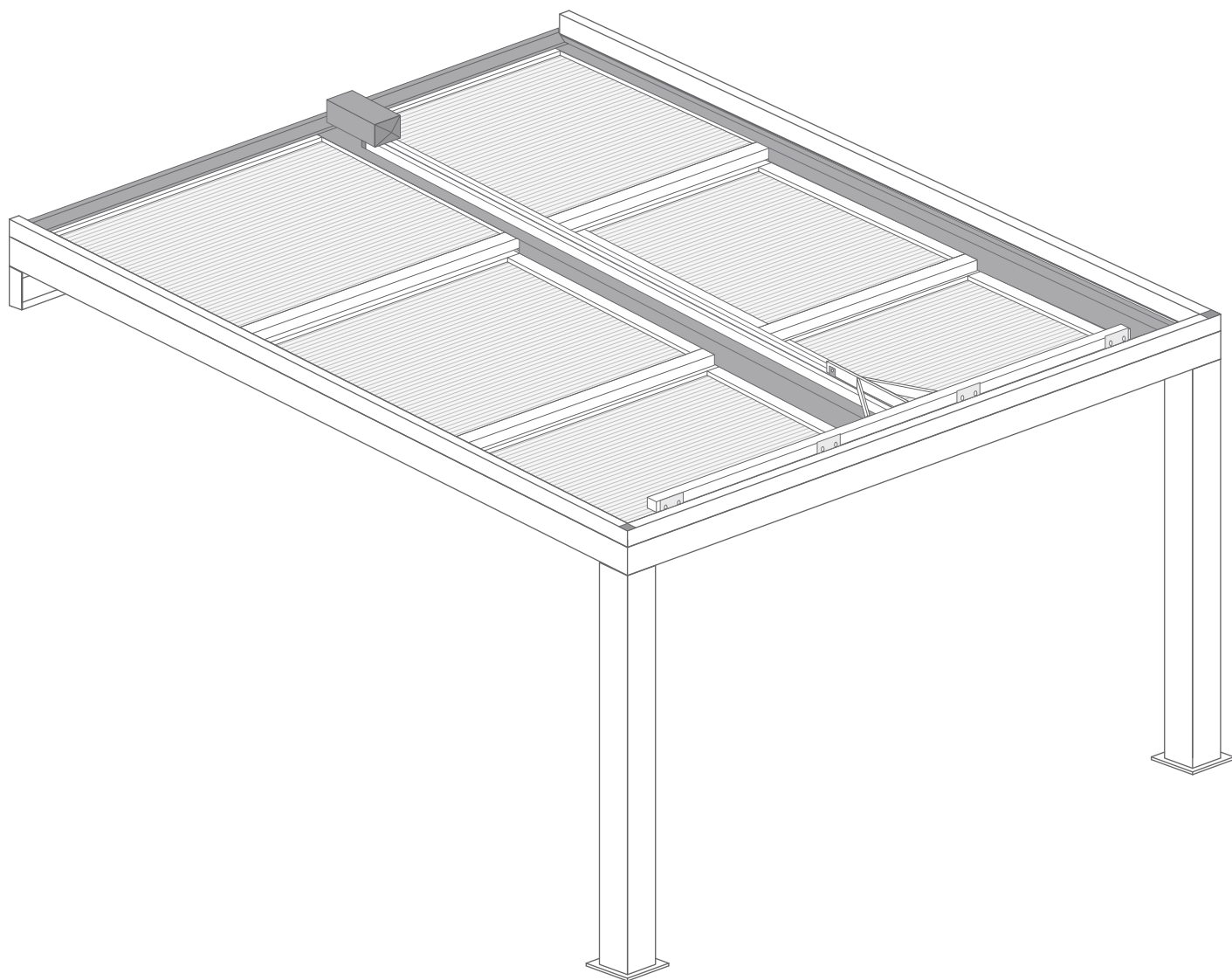


PERGOLA RETRACTABLE



PRÉCAUTIONS DE SECURITÉ

Conserver soigneusement cette notice, elle vous sera utile pour la mise en oeuvre de votre produit. Les instructions suivantes visent à assurer votre sécurité, veuillez les lire attentivement avant de procéder à l'installation.

ATTENTION!

Lire entièrement les indications ci-dessous avant de commencer à poser votre produit. Votre sécurité en dépend.

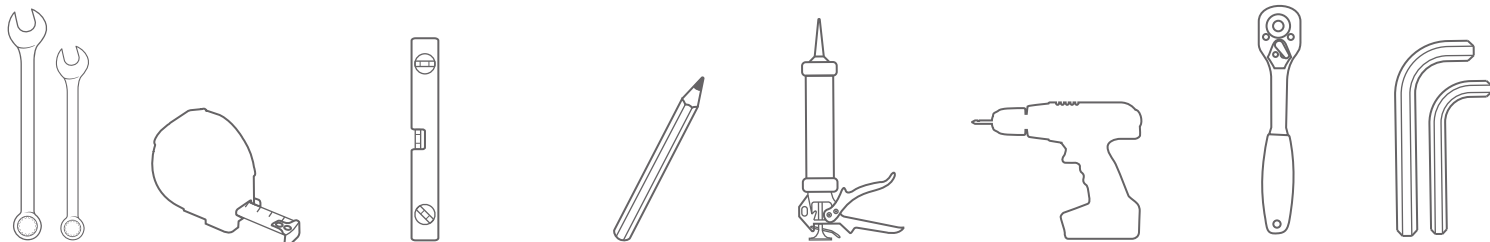
AVANT DE DÉBUTER LA POSE

Vérifier le contenu des colis reçus. Si un élément est défectueux ou serait manquant pendant cette vérification, ne pas monter la structure et contacter notre service client au 00351 252 412 734 ou envoyer un email à info@nfermetures.com

Vérifier la planéité de votre mur. Dans le cas d'un mur creux ou bombé, effectuer un calage solide du coffre mural afin d'obtenir un alignement correct.

En absence de dalle béton au sol, réaliser des plots béton au niveau de chaque pied, afin de pouvoir fixer les supports.

OUTILLAGE NÉCESSAIRE



Clés plates Mètre ruban Niveau à bulle Crayon de papier Silicone Peforateur et Foret Clé cliquet Clés allen

ACCESSOIRES FOURNIS



Vis 6,3x75



Vis 5,5x32



Vis 4,8x32



Vis 6.0x50



Vis M6x20



Cheville
M7x50 et M9x50



Bouchon 1/2



Rondelle



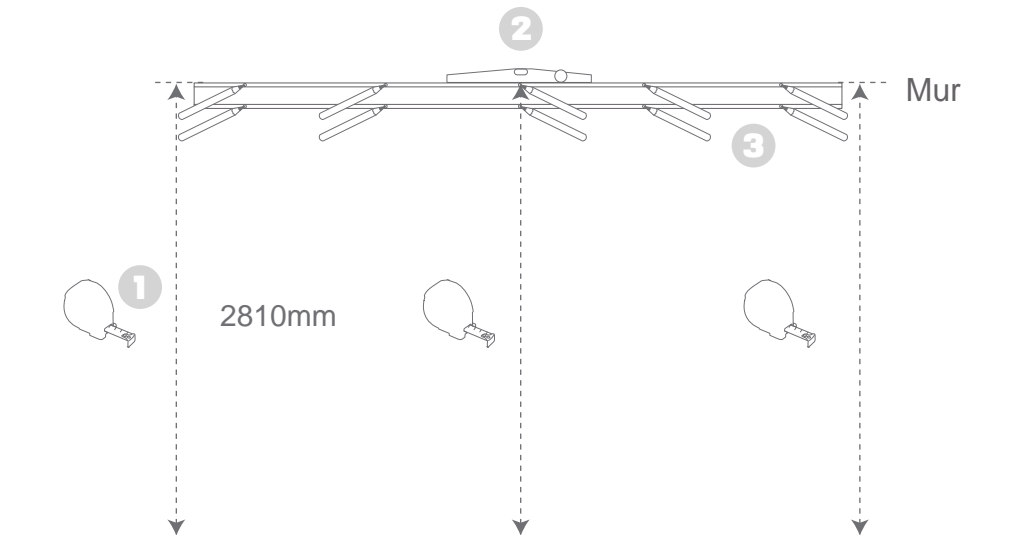
Rondelle



Équerre

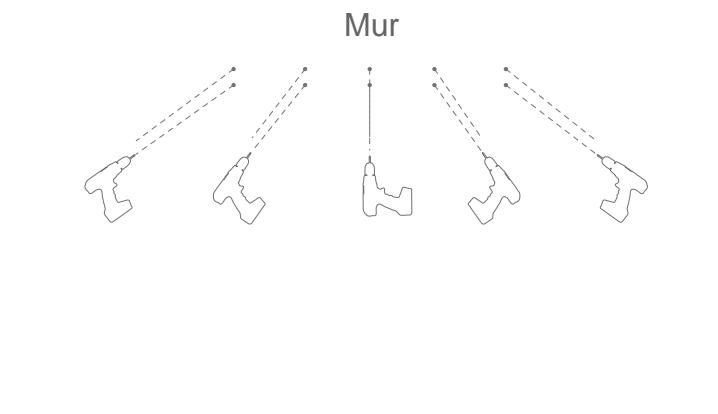
1.

Mesurer 2810mm (1), positionner la faitière à l'endroit voulu et la niveler. (2) À l'aide d'un crayon mettre l'emplacement des trous. (3)



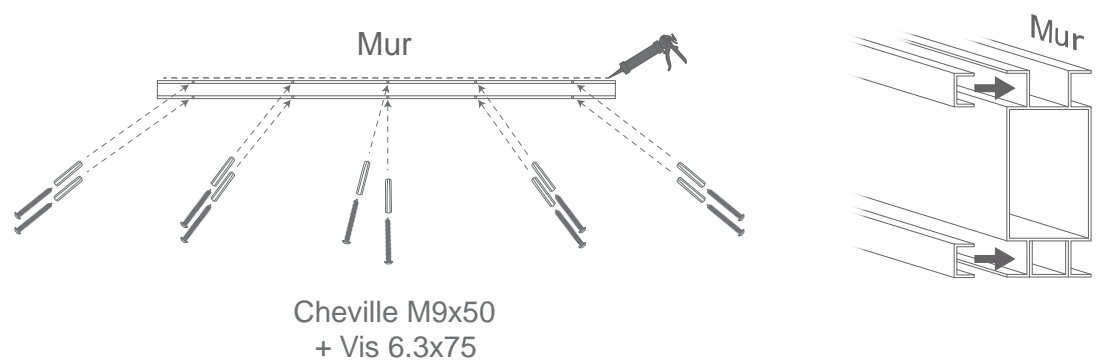
2.

Avec un foret, percer le mur selon les marquages que vous avez fait précédemment.



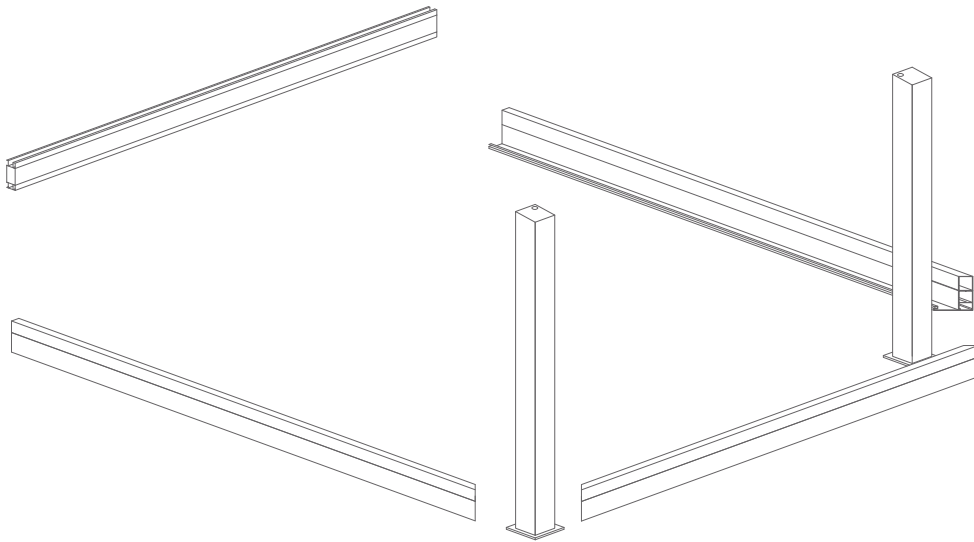
3.

Ensuite, aligner la faitière avec les trous faits dans le mur, et visser celle-ci, en mettant une cheville M9x50 et une vis 6.3x75. Passez du silicone.



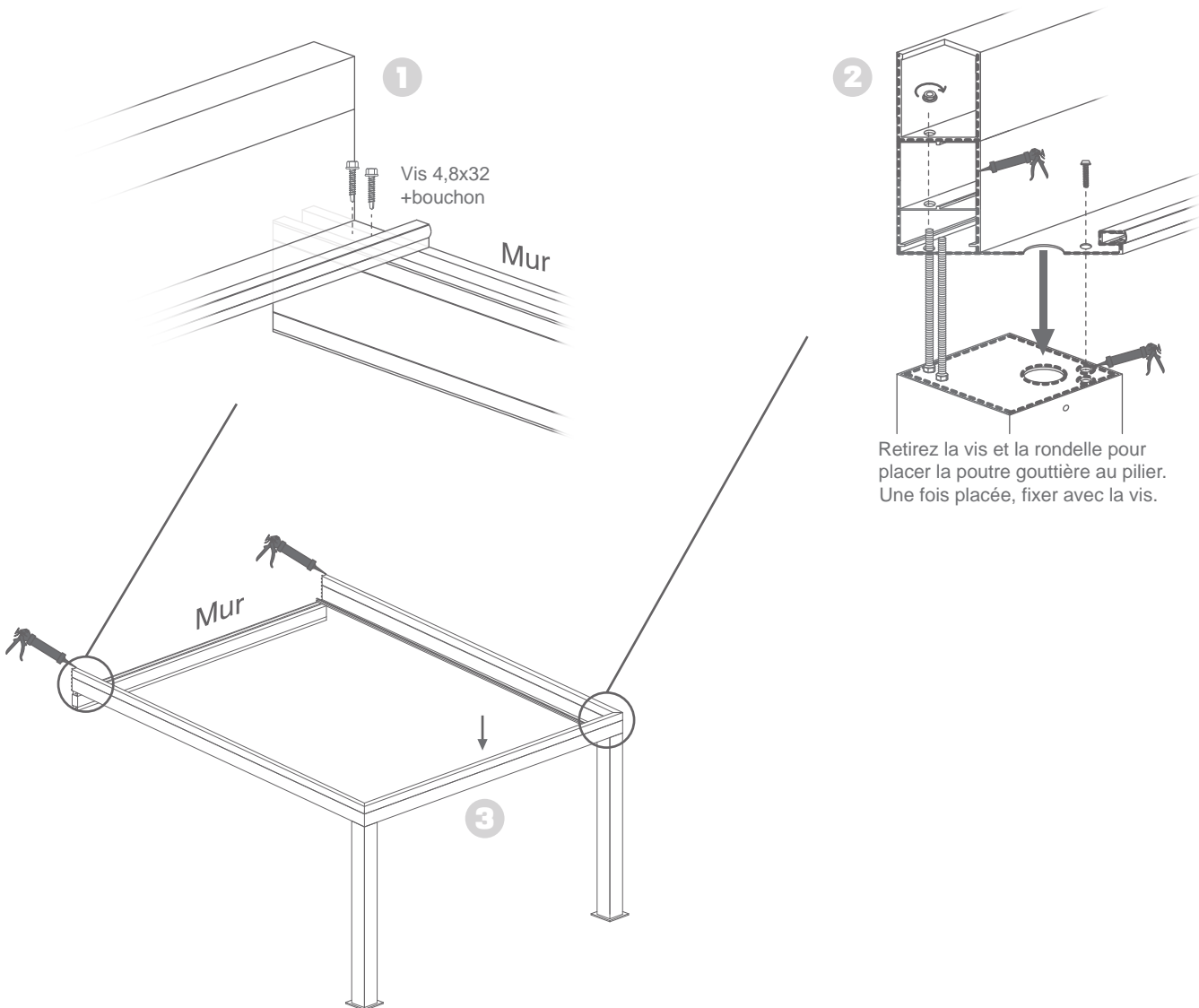
4.

Placer les piliers dans l'espace et placer les poutres gouttières en fonction des mesures de la pergola



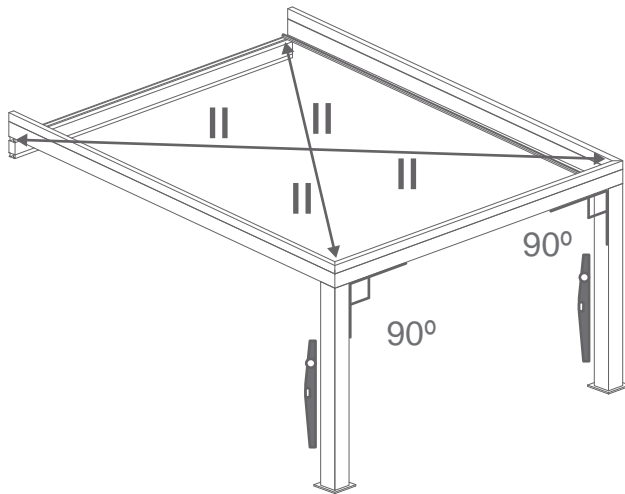
5.

Visser la gouttière au support du mur et aux piliers

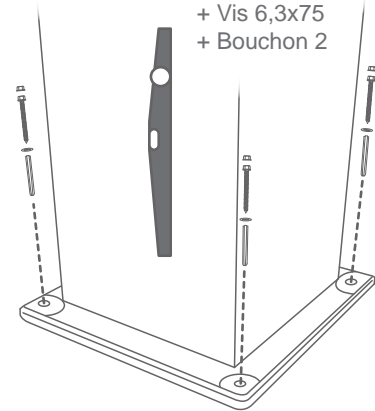


6.

Vérifier les diagonales et le niveau des poteaux. Fixer les platines au sol sur un support béton plein.



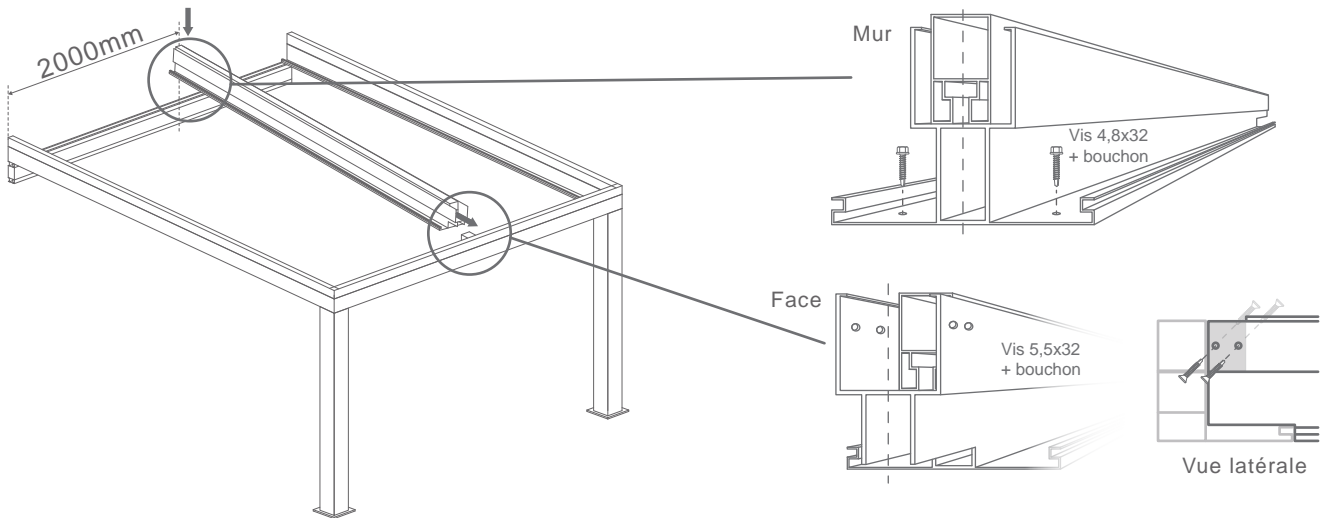
- Cheville 1
- + Rondelle 1
- + Vis 6,3x75
- + Bouchon 2



Cette pergola ne doit pas être posée sur une terrasse en bois ou composite.

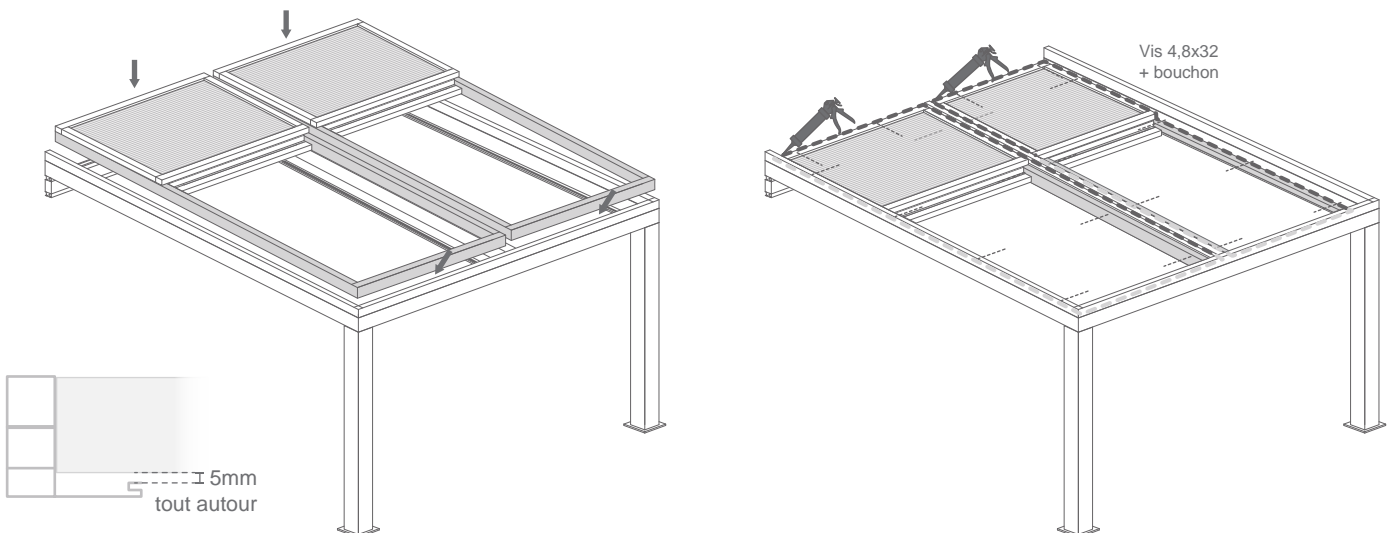
7.

Trouvez le centre du support fixé au mur et vissez le support central



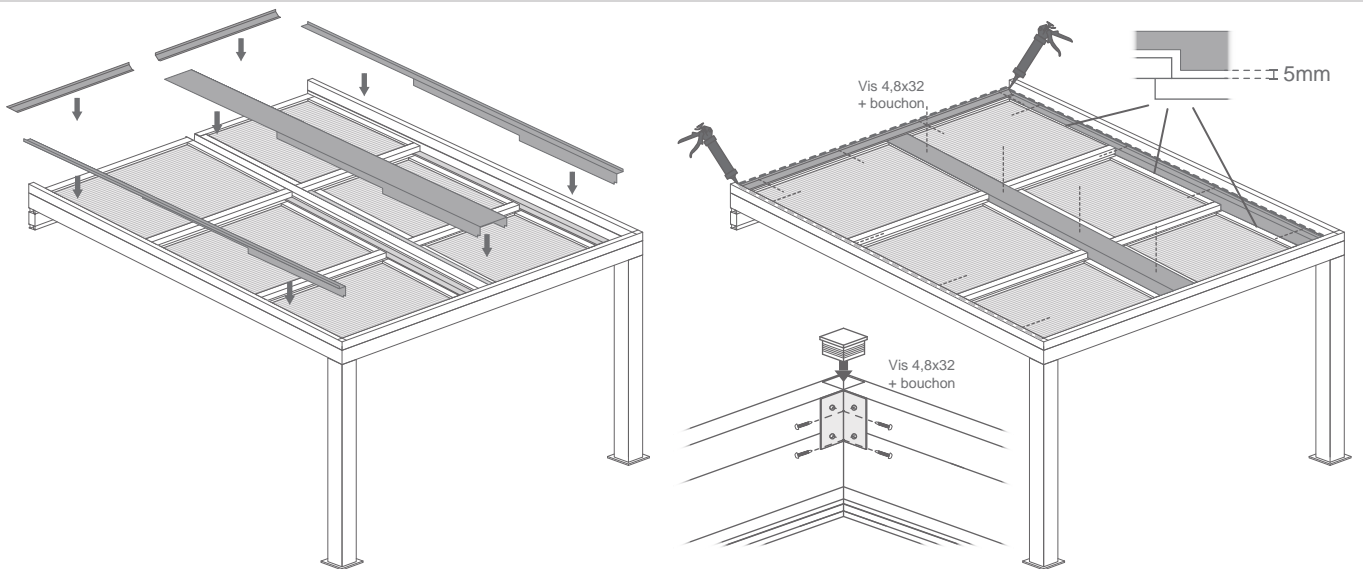
8.

Insérez les fenêtres et passez du silicone



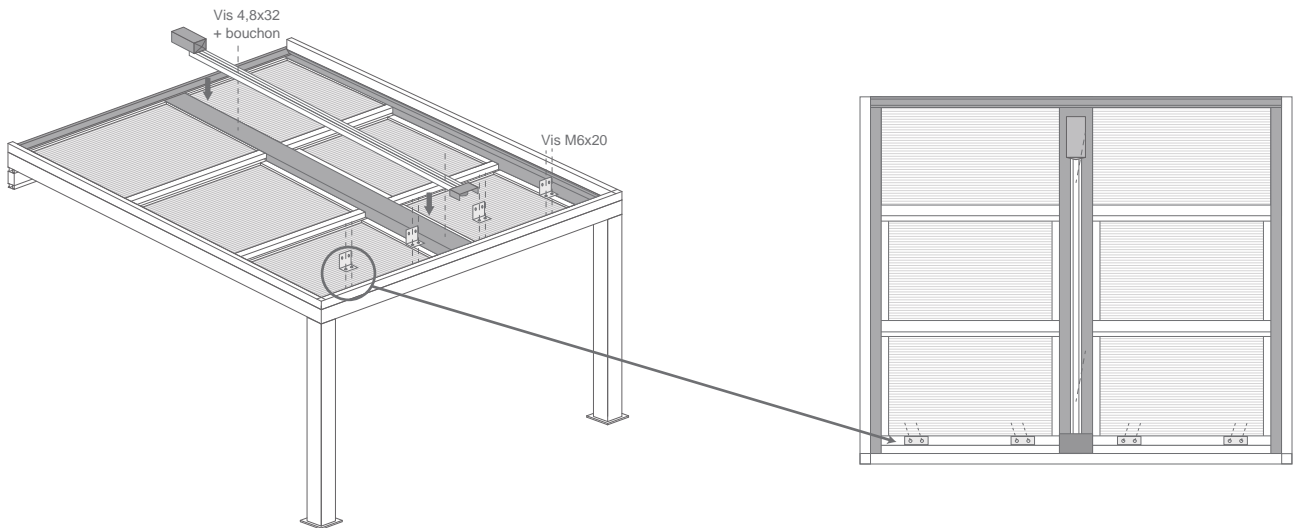
9.

Fixez les cornières comme indiqué ci-dessous, puis passez du silicone pour éviter les infiltrations



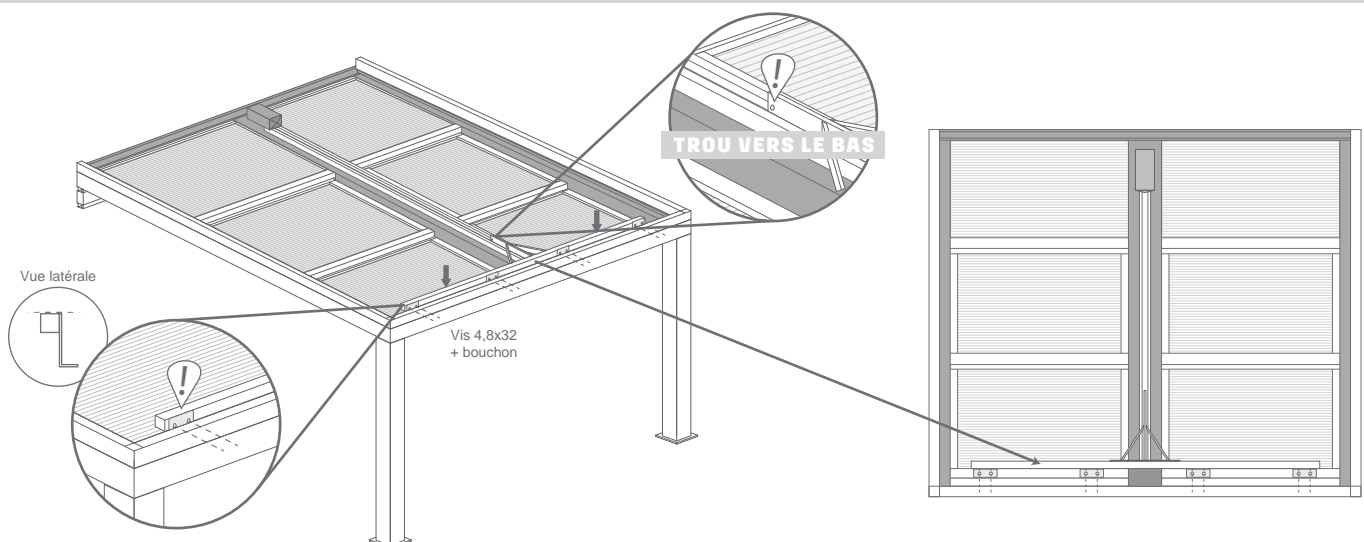
10.

Fixez les équerres et le rail du moteur



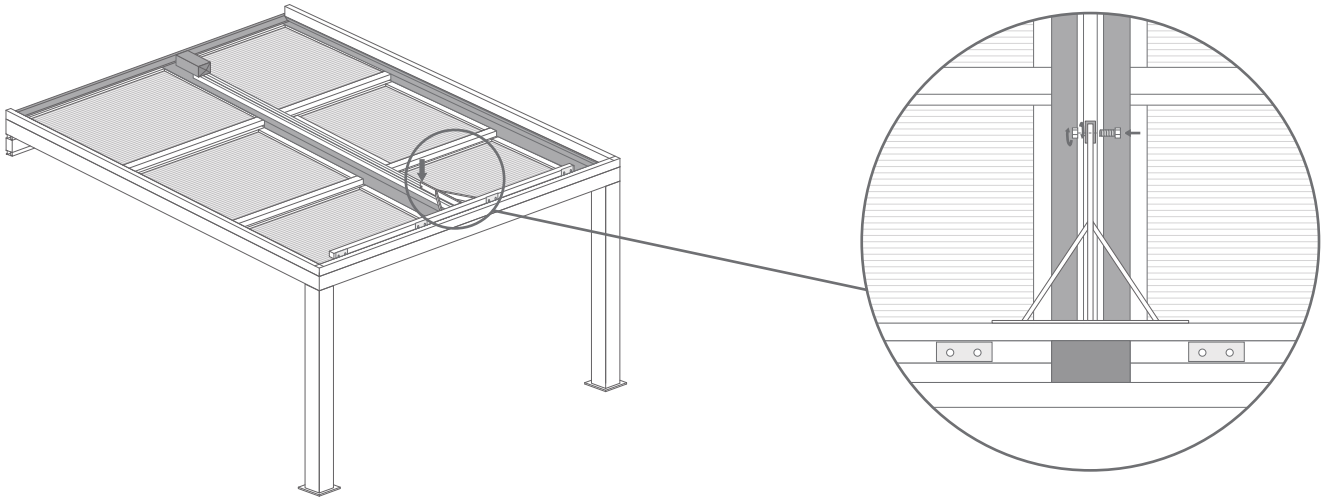
11.

Attacher la barre aux équerres

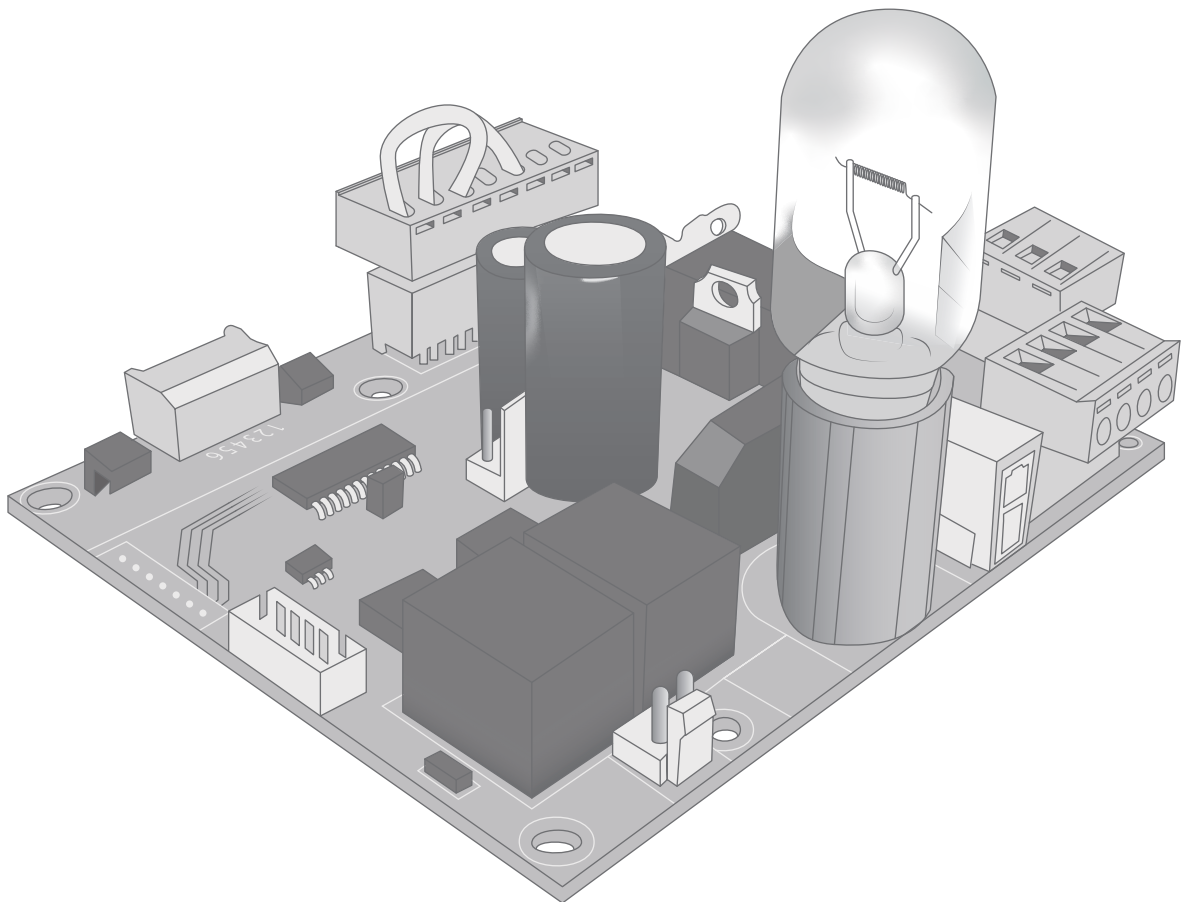


12.

Attachez l'équerre au moteur



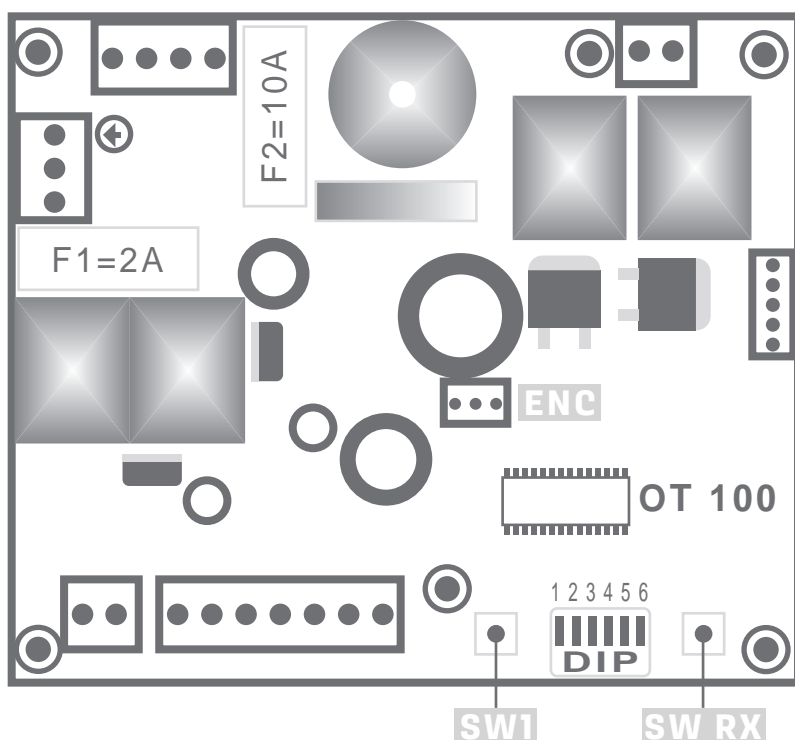
PROGRAMMATION DU MOTEUR



1 Branchement de la prise de courant 230 VAC.

2 Mettez les DIP 1 et 6 sur ON, le reste (DIP2,3,4 et 5) doit rester OFF.

Dès que les DIP1 et DIP6 sont sur ON, la LED1 commence à clignoter en fonction du niveau de puissance. Appuyez sur START (SW1) jusqu'à ce qu'il passe au niveau de puissance 1 (la LED clignote une fois, s'arrête pendant quelques secondes, puis clignote à nouveau...).



3 Embrayer le moteur (en attachant le support au chariot sur rail)

4 Maintenez l'interrupteur DIP 1 sur ON et les autres sur OFF. Note: les DIP 2, 3, 4, 5 et 6 doivent être désactivés.

5 Après avoir appuyé sur START (SW1), la carte commence à se programmer.

6 Le feu commence à clignoter et les fenêtres se ferment lentement.

7 Automatiquement, l'opérateur recherche et détecte la fermeture totale de la fenêtre dès qu'il est appuyé contre celle-ci.

8 L'opérateur commencera alors à ouvrir les fenêtres à la vitesse normale.

9 Lorsque vous considérez que la fenêtre a atteint le point d'ouverture maximum souhaité, appuyez une fois sur le bouton START, et il enregistrera le point d'ouverture maximum de la fenêtre.

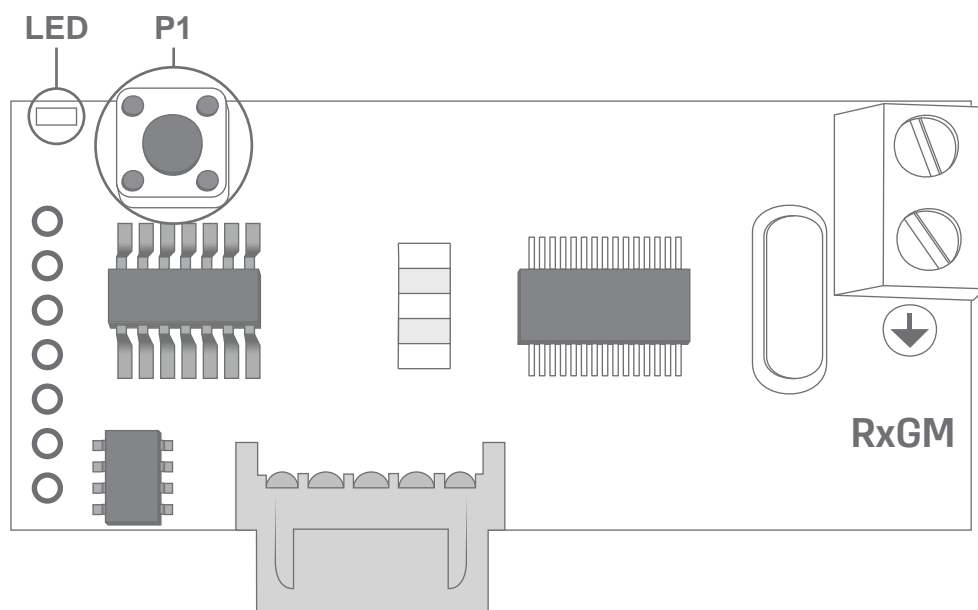
10 Après cette opération, la lumière reste allumée.

11 L'opérateur effectuera automatiquement une séquence de manœuvres par lui-même, sans l'intervention de l'installateur. Il doit procéder à la fermeture de la fenêtre, l'ouvrir et la refermer. Remarque : lorsque l'opérateur commence à fermer la porte, la lumière clignote à nouveau.

12 Après toutes les opérations ci-dessus, et une fois la porte complètement fermée, la lumière clignotera 3 fois rapidement, indiquant la fin de la programmation.

13 Mettez tous les DIP sur OFF, et il est prêt à être utilisé.

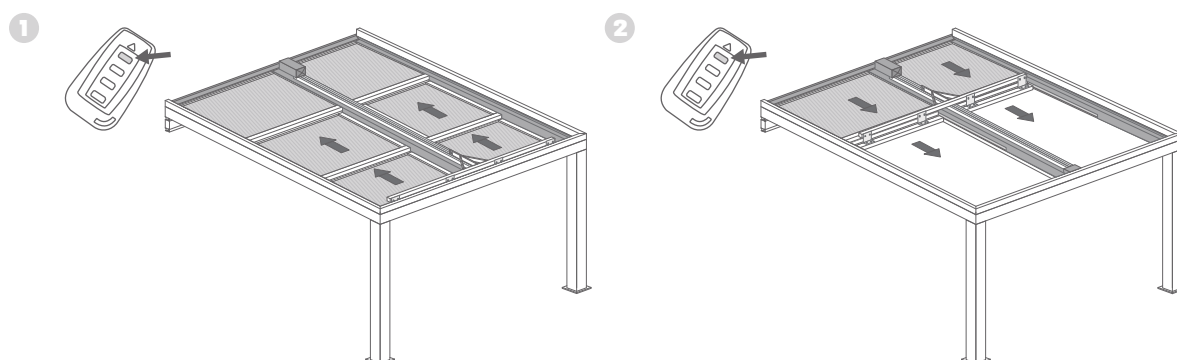
PROGRAMMATION DU RÉCEPTEUR



- 1** Appuyez un instant sur le bouton SW_RX, la LED du récepteur s'allume.
- 2** Lorsque la LED est allumée, le récepteur est en mode de programmation pour les nouvelles données.
- 3** Pour programmer un émetteur, il suffit d'appuyer sur le bouton de l'émetteur que vous voulez programmer, si le code est accepté, la LED du récepteur clignotera 3 fois, par contre, si le code est déjà stocké dans la mémoire du récepteur, le récepteur clignotera 6 fois et plus rapidement.
- 4** Si vous essayez d'entrer le même code dans le récepteur plus de 3 fois de suite, le récepteur sortira du mode de programmation.
- 5** Pour terminer la programmation, il suffit d'appuyer sur le SW_RX, ou attendre la fin des 8 secondes.

1.

Cliquez sur le 1er bouton pour ouvrir puis cliquez à nouveau pour fermer



Stockage avant pose: stocker le produit verticalement à l'abri des intempéries dans un local aéré et sec. Pour bénéficier de la garantie, le produit doit être posé dans les règles de l'art (DTU). Il est important d'entretenir une lubrification sur les parties mobiles. Ne pas appliquer de produit abrasif sur le thermolaquage, nettoyer avec de l'eau savonneuse.